

Ny Stad presenterar

NordicLight



- Staden som aldrig sover



NordicLight

Innehållsförteckning

Inledning	4
Projektgruppen Ny Stad	5
Bakgrund och problemformulering	6
Vision Nordic Light	8
Utformning och idé	9
Konsekvenser	10
Tabeller och diagram	14
Referens och litteraturlista	15

Inledning

Undersökningar har visat att Umeå har de grundläggande kriterierna för att kunna växa som stor stad. Arbetskraften är välutbildad och ung, kulturlivet och fritidsektorn är välutvecklad. Umeå är enligt oberoende undersökningar en av de bästa städerna att bo, arbeta och studera i. Umeå är en av Sveriges snabbast växande städer och har dessutom en av Sveriges lägsta medelåldrar där ungefär en fjärdedel av befolkningen utgörs av studenter. Med Botniabanans tillkomst kommer Umeås tillgänglighet att öka avsevärt. Detta gör Umeå till en stad med hög utvecklingspotential, men Umeå har sina brister vad det gäller startande av nya företag och investeringar från nationella och internationella företag. För att tillgodose framtidens behov behöver en omfattande och nydanande samhällsplanering genomföras. Flera utvecklingsprojekt har redan påbörjats och Balticgruppens Staden mellan broarna har tydligt uppvisat storslagna ambitioner och erhållit massmedial uppmärksamhet, vilket medfört att frågan om stadens framtid aktualiserats och blivit ett populärt samtalsämne. Diskussionen har dock hittills främst kretsat kring hur Umeå på bästa sätt skall utformas för att väcka nationell och internationell uppmärksamhet. Detta genom att i första hand satsa på hotell- och konferensverksamhet. Den viktiga frågan om hur Umeås studenter skall integreras i stadsmiljön och hur man bibehåller Umeås profil som ung stad har dessvärre kommit i skymundan och därmed inte fått den centrala roll som vore önskvärd.

En tvärvetenskaplig arbetsgrupp, *Ny Stad*, bestående av sex forskarstudenter från tre olika institutioner, har därför arbetat fram ett förslag om hur Umeå som stad skall kunna utvecklas. Förslaget har utformats tillsammans med både en arkitektbyrå, *Ackerman & Klein*, samt ett rådgivande organ bestående av experter inom olika områden.

Visionen är att utveckla Umeå centrum, utifrån dess invånares låga medelålder, till en stad som har en kreativ och ungdomlig atmosfär. Gruppens arbete har gått ut på att utarbeta ett konkret förslag för hur centrala Umeå bör omformas för att i framtiden med tyngd kunna verka som en attraktiv och levande stad, samt utreda olika möjligheter till samverkan mellan universitet och näringsliv samt undersöka vilka nya utvecklingsmöjligheter detta kan ge. Idén är att etablera en stadsmiljö inom gränslandet underhållning, sport, och studentliv för att öka stadens attraktionskraft.

¹ www.umea.se, www.umearegionen.se.

² Se tabell s.14

³ KK-stiftelsens, rapport 2004, Näringsliv inom upplevelseindustrin, sammanställd enkät av CMA på uppdrag av KK-stiftelsen, AHA Sverige, Artikel av Leif Pagrotskys i nyhetsbrevet GURU, nov 2003

Projektgruppen Ny Stad

Genom projektet *NordicLight - staden som aldrig sover* arbetar projektgruppen *Ny Stad* på ett annorlunda sätt. Tvärvetenskapliga undersökningar blir allt vanligare men sällan av det slaget *Ny Stad* presenterar. Med projektet vill *Ny Stad* omsätta forskning i faktiska produkter och tjänster. *Ny Stad* har tagit del av de forskningsrapporter och undersökningar som gjorts i Sverige angående samarbete mellan näringsliv och utbildning, särskilt gällande upplevelseindustrin. Forskningen är förankrad i den internationella forskningsfronten och processer som påverkar såväl de internationella som de norrländska stadssystemen.

Ny Stad framhåller stadens gestaltning som avgörande för tillväxt och livskvalitet. Ämnesområden som stadsbyggnad, kulturgeografi, företagsökonomi, arkitektur och etnologi ingår i projektet. Planeringsforskningen har hittills inte i tillräcklig utsträckning lyckats integrera samhälls- och humanvetenskapliga perspektiv. *Ny Stad* introducerar ett perspektiv som betonar den urbana ekonomin och betydelsen av livsmiljön för att en stadsregion skall uppfattas som attraktiv. *Ny Stad* introducerar ett nytt arbetssätt, en ny form av samverkan mellan forskare och regionens aktörer inom privat och offentlig verksamhet samt internationella aktörer.

Ny Stad har under projektets gång haft en nära samverkan med arkitektbyrån *Ackerman & Klein* som arbetat med att utforma projektet visuellt. *Ny Stad* har även haft nära samarbete med personer som inom sina expertområden kunnat fungera som ett rådgivande organ för utformningen av förslaget. Den rådgivande gruppen består av arkitekturteoretiker, konstnärer m.fl. som arbetar inom området urban gestaltning och utformning. Medlemmarna i *Ny Stad* har under projektets gång startat upp en konsultfirma som arbetar med *idea & management consulting* för att underlätta samarbetet med internationella aktörer. Projektet har hittills varit tämligen diskret och undanskymt från både allmänhet och media. Målet har varit att arbeta fram ett färdigt koncept som sedan kan presenteras .

Näringsdepartementet, Vinnova, SCT Stockholm Centre for Tourism research, Turist-delegationen, Skanska, PP-myndigheten, Vetenskapliga rådet, Centrum för konsumentvetenskap, Telia, SHR (Sveriges Hotell och Restaurangförbund), Sveriges Resebyråförening och KK-stiftelsen är några av de aktörer och institutioner *Ny stad* har erhållit finansiering av. Vissa av de ovannämnda är bolag och sammanslutningar som *Ny Stad* ännu inte erhållit ett fast samarbete med.

Bakgrund och problemformulering

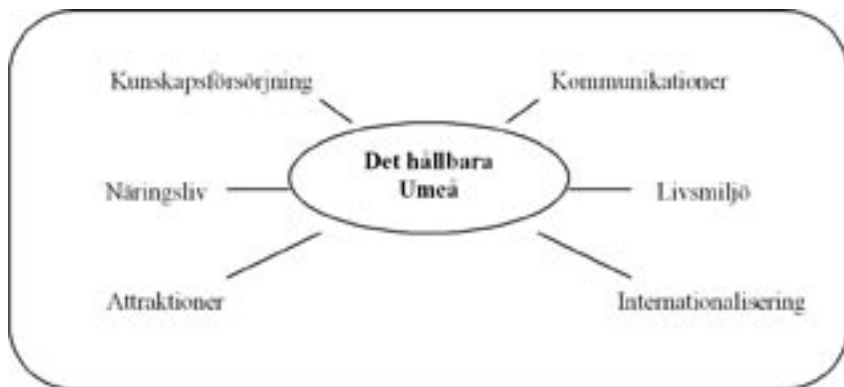
Projektgruppen *Ny Stad* har fokuserat på ämnesområden som Umeås demografiska utveckling, Umeå i ett globalt sammanhang, samt vad som behövs för att befolkningen ska välja att stanna kvar och hur man lockar en yngre befolkning till Umeå. Andra frågor har rört hur Umeå skall höja sin konkurrenskraft gentemot städer som profilerar sig som vinterstäder.

Jukkasjärvi har lyckats bli ett dragplåster för Norrland med sitt ishotell och isteater som lockar besökare från hela världen, besökare som varje år blir allt fler. Hemavan och Tärnaby gör det bästa med sina naturresurser och satsar på skidsporten, samma gäller orter som Åre, Kittelfjäll, etc. Umeå behöver ett kreativt nytänkande för att få hit besökare både vinter och sommartid. Vilken kategori av besökare skall Umeå välja att satsa på?

Sverige ingår i ett globalt sammanhang därmed även Umeå. Lokalsamhällen i den globala ekonomin handlar om lokalsamhällen i Sverige och deras utvecklingsmöjligheter i mötet med nya ekonomiska och politiska villkor.

FN:s senaste befolkningsprognos (World Population Prospects, the 2000 Revision) visar att den industrialiserade världen i allmänhet, och Europa i synnerhet, går mot en framtid med åldrande och minskande befolkningar. Samtidigt som marknaderna expanderar i utvecklingsländerna riskerar de att stagnera i Europa. En viktig framtidsfråga handlar om vad den ojämna globala befolkningsutvecklingen kan komma att betyda för Europas - och Sveriges - position i världsekonomin. Vilka möjligheter har de gamla industrinationerna i den nya ekonomi som växer fram? Inom Sverige och Europa präglas befolkningsutvecklingen idag av obalans. I Sverige tyder de senaste årens utveckling på att de regionala skillnaderna förstärks. Vi är på väg mot en polariserad regional struktur med en åldrande och minskande befolkning i många gles- och skogsbygder och en ung växande befolkning i storstäderna. Vilka villkor sätter den framtida befolkningsbasen för olika delar av landet? Hur ser Umeås framtid ut i det sammanhanget? Mänskliga resurser i form av kompetens och idéer pekas ofta ut som den främsta drivkraften bakom såväl lokal som regional utveckling. Ändå är människan själv och hennes behov och kapacitet de kanske mest okända faktorerna i diskussionen om samhällelig utveckling. Många nutida förändringar av levnadsvillkoren handlar om förhållandet mellan platsen där vardagslivet utspelar sig och det ”globala” rum som får allt större betydelse för människor. Starkare band mellan individen och en större omvärld, mellan det privata, offentliga och det globala, förändrar på många sätt förutsättningarna för den enskilda individen. Samtidigt delas människors liv i ökande grad upp mellan många olika rumsliga och sociala miljöer.

En viktig framtidsfråga handlar om hur ökad individuell rörlighet påverkar individens relation till lokalsamhället. Kan en ökad orientering mot omvärlden förenas med utveckling av rumsliga gemenskaper? Finns det skillnader mellan glesbygd och mer tätbefolkade regioner? Och skiljer sig individer och grupper åt när det gäller platsidentitet och engagemang i lokalsamhället? En möjlighet är att lokalsamhället blir mindre viktigt för den enskilde och att detta i sin tur minskar hennes engagemang i demokratiska processer, föreningsliv, osv. En annan möjlighet är att enskilda platser vitaliseras av nya impulser. Hur ser en hållbar stad ut? Figuren nedan visar de faktorer som *Ny Stad* anser viktiga för en hållbar stad.



Näringsliv

- Produktion och distribution av varor och tjänster
- Differentieringen av arbetsmarknaden
- Arbetstillgången för kvinnor och män

Kunskapsförsörjningen

- Vilken forskningsprofil bör utvecklas
- Undervisningens kvalitet
- Företagens behov
- Internationaliseringens effekter
- Kompetensutveckling

Attraktioner

- Utmärkande arkitektur
- Festivaler
- Sportevenemang
- Aktiviteter

Livsmiljö

- Det offentliga rummet och dess gestaltning
- Boendemiljöns utformning
- Kulturutbud/Kulturutövande
- Stadens tillgänglighet och kvalitet

Kommunikationer

- Flyget- Umeå som nav
- Data/telekommunikation
- Vägsystemet
- Järnvägar/Botniabanan
- Sjöfart- Kvarkenfärjan

Internationaliseringen

- EU:s konsekvenser
- Nya samverkans och alliansbehov
- Umeås attraktivitet och marknadsföring

Vision Nordic Light

Översiktsplan för centrala Umeå och övergripande mål för dess utveckling:

1. Höja attraktionskraften
2. Vidareutveckla Umeå till en av de mest dynamiska tillväxtkommunerna i Europa.
3. Utveckla Umeå mot en god och långsiktigt hållbar livsmiljö för boende, arbete, fritid, nöjen och näringslivsutveckling.
4. Stärka Umeå som kraftcentrum i Norrland för utveckling av ett dynamiskt näringsliv, kvalificerad utbildning, forskning och ett rikt nyskapande kulturliv och nöjesutbud.
5. Den långsiktiga planeringen bör inriktas på att nå en genomsnittlig befolkningstillväxt på 800-1000 personer per år med mål att nå 150.000 invånare senast år 2050.

En del av de uttalade målen handlar om att sänka gränsvärden för luftföroreningar och buller. I sitt förslag har gruppen tagit hänsyn till detta och gör centrumfyrkanten bilfri i framtiden. Parkeringhusen kommer att kunna användas som vanligt. Umeå kommun har även uttalade önskemål om att förbättra stadens livsmiljö. *Ny Stad* anser att förslaget lever upp till de krav som ställs på fritidsaktiviteter i en växande stad som Umeå. *Ny Stad* har varit inriktat på det som kommer att vara framtidens industri nämligen upplevelseindustrin. Upplevelseindustrin är ett samlingsnamn för de branscher som tillhandahåller tjänster, men även service och i viss mån produkter som konsumeras samtidigt som de köps. Konsumtionen är en upplevelse, tex film, teater, konst, spel och turism av alla de slag. Ett bra exempel är Ishotellet i Jukkasjärvi.

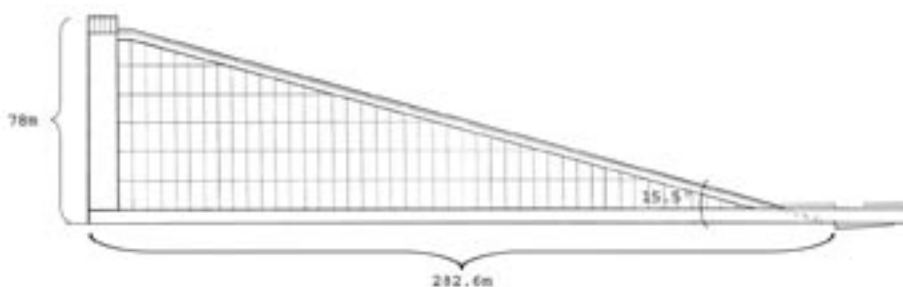
Upplevelseindustrin bidrar till att ge människor upplevelser av olika slag och som huvudsakligen värderas för sitt intellektuella, estetiska och existentiella innehåll tex måltider, musik, teater, bio, idrott, film, spel, underhållning, utställningar, lärande, hotellvistelser, turism och annorlunda upplevelser, sinnlig njutning som spa och produkter som slutanvändaren upplever som spännande och väcker nyfikenhet.

⁴ Kommunens översiktsplan 98', www.umea.se

⁵ Näringsliv inom upplevelseindustrin, enkätundersökning gjord av CMA på uppdrag av KK-stiftelsen.

Utformning och idé

Som tidigare nämnts har *Ny Stads* strävan varit att skapa en dynamisk, stimulerande och engagerande arkitektur som andas kreativitet, där invånaren kan känna sig aktiv i förhållande till arkitekturen. Men vad för sorts byggnad är baserad på det öppna rummets och rörelsens estetik snarare än på den stängda maktens? *Ny Stad* söker en arkitektur som man känner sig både aktiv och engagerad inför och som genom sin funktion inbjuder till lek. En byggnad som motsvarar det moderna, högteknologiska globala samhället. *Ny Stads* idé föddes när gruppen undersökte vad ungdomar väljer att göra på fritiden, särskilt i en urban miljö. Att åka skateboard och därmed utnyttja arkitekturen på ett annorlunda sätt har blivit allt vanligare i storstäder. Varför inte ta vara på detta faktum och bygga in det i stadsmiljön. *Ny Stads* idé har successivt kommit att anpassa sig till den väderlek som finns i Norrland. Därför blev en halfpipe det alternativ som tycktes mest anpassad till Umeås klimat och behov. Rådhusplanaden är den bredaste gatan i centrum vilken lämpar sig för förslaget. Rådhusplanaden kommer att genomgå en omfattande förvandling genom anläggandet av en halfpipe. I byggnaden har arkitekten planerat utrymmen där t.ex affärer, spelhallar, barer och annan verksamhet får plats. Byggnaden blir en stålkonstruktion klädd i glas. Det 14 våningar höga tornet kommer bl. a att inrymma en tv-studio. Längs med halfpipen kommer två transportsystem att byggas ett på vardera sida. Transportsystemen liknar de rullband som finns på större flygplatser. I slutet av halfpipen finns en försänkning som kommer att fungera som pool sommartid då halfpipen blir en vattenrutschkana. På Rådhusorget byggs tre sammanhängande iglooformade byggnader under namnet *Fire and Ice*. De inrymmer sauna, diskotek och isbarer. Designen på dessa byggnader motsvarar halfpipens byggnadsstil. En luftig och fräsch design inspirerad av det särskilda ljus Umeå har som skapar en spännande transparens i stadsrummet. Halfpipens riktning mot Rådhusorget fungerar som riktlinje mot de tre byggnaderna samt markerar stadens kärna. Rådhuset rivs.

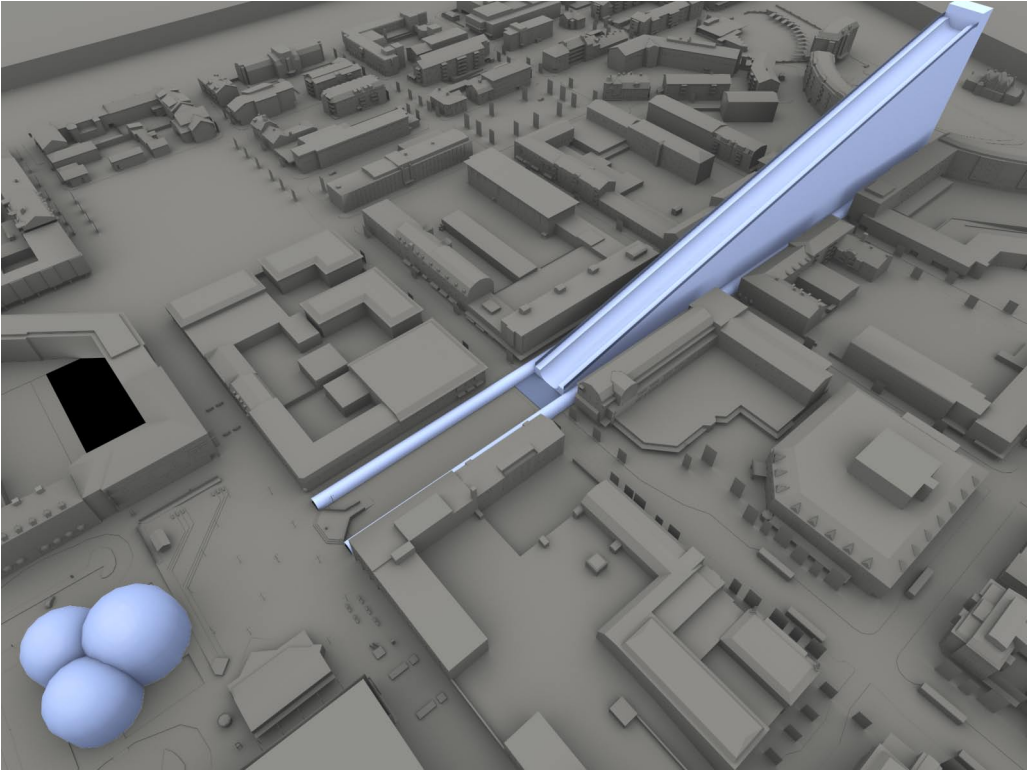


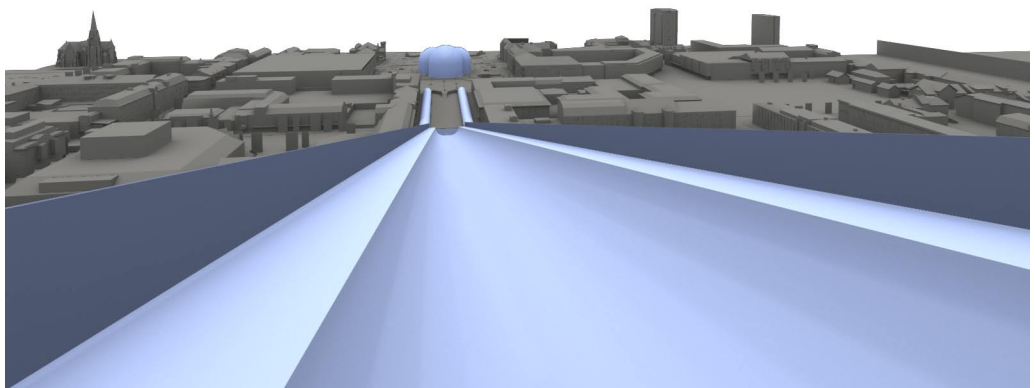
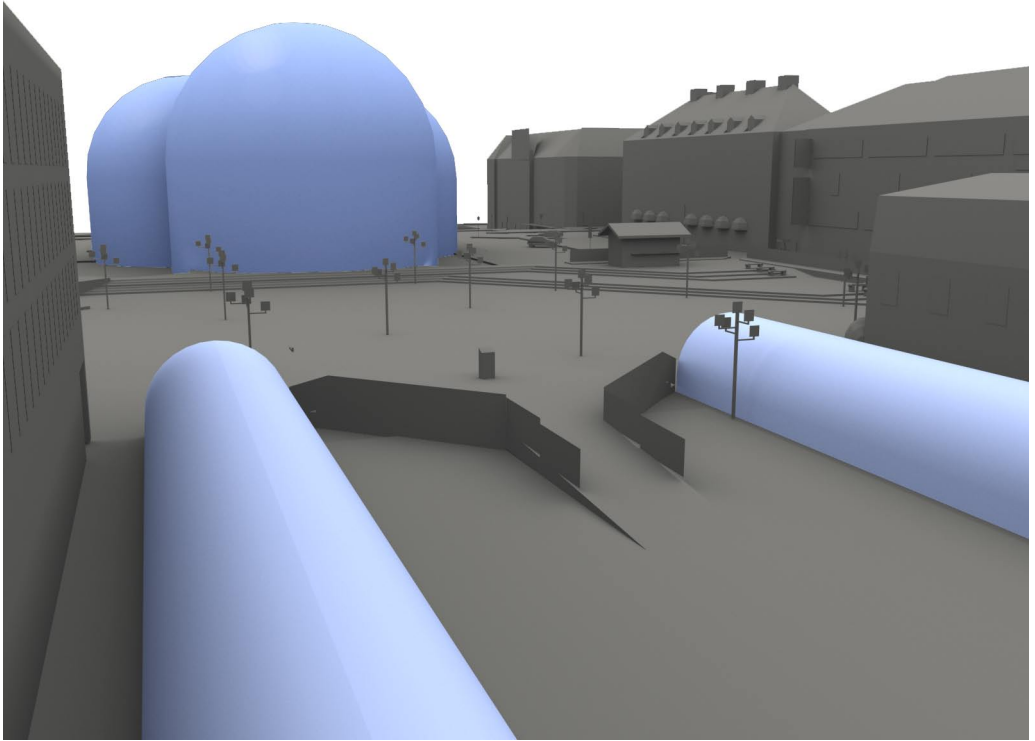
Konsekvenser

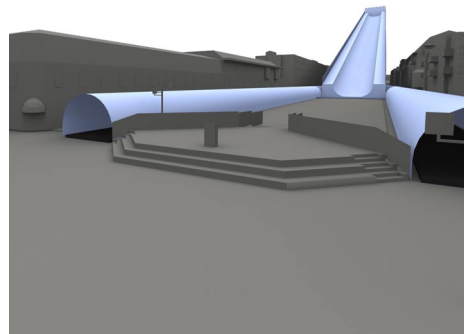
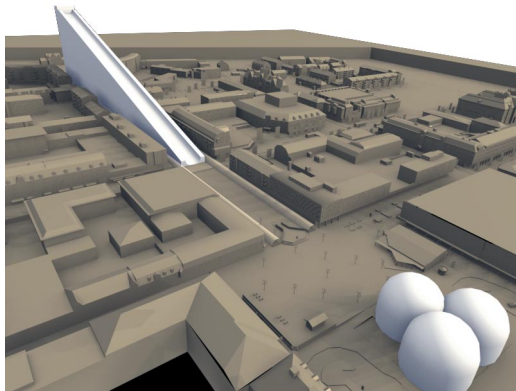
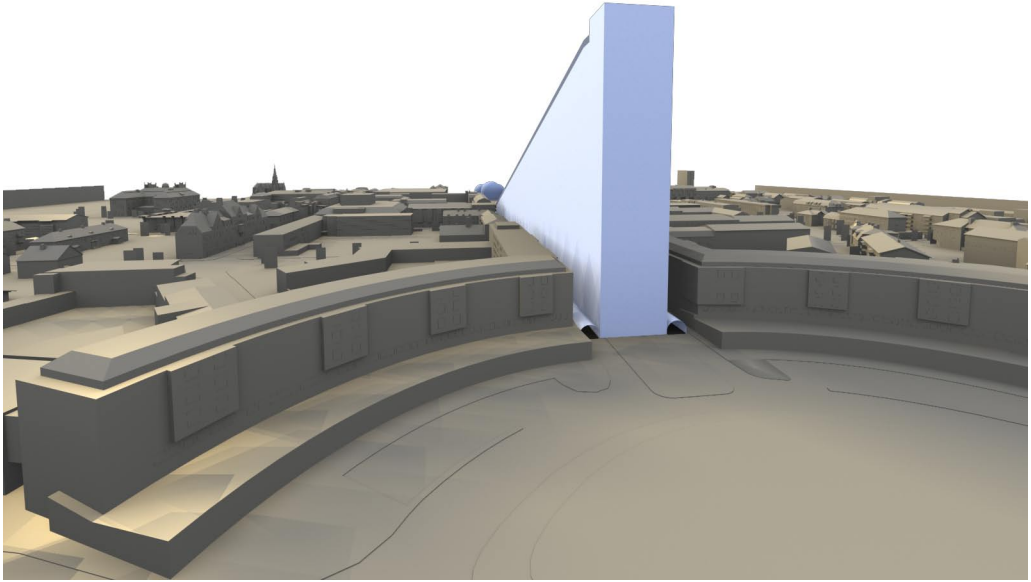
Ny Stads förslag kommer att förändra Umeås profil avsevärt. En konsekvens av byggnaden blir att man där kan hålla snowboardtävlingar; både nationella och internationella. Med rätt marknadsföring av halfpipen kommer snowboardtävlingarna och de övriga attraktionerna att locka till sig allt fler sponsorer och andra entreprenörer som kommer att våga satsa på Umeå som stad. Eftersom *Ny Stads* förhoppning är att media kommer att följa snowboardtävlingarna så kommer Umeå att få allt mer uppmärksamhet för den nyskapande stadsmiljön, såväl nationellt som internationellt.

Ungdomars snowboardåkning i stadsrummet kommer att bidra till ett betydligt mer levande centrum: ett centrum som bjuder på nya utmaningar. Umeås profil som dynamisk, kreativ och levande ung stad kommer att förstärkas. Besöksfrekvensen kommer att öka. De anslutande barerna, samt de övriga attraktionerna, kommer att ge upphov till nya mötesplatser för unga människor i centrum. Därmed kommer klyftan som nu finns mellan universitetets campus och centrum att minimeras. Nya arbetstillfällen kommer att skapas runt projektet, både tillfälliga och permanenta, allt enligt kommunens uttalade mål. Eftersom *Ny Stad* kommer att stänga av innerstaden för trafik så kommer luftföroreningar att sänkas samt buller att minska.

Ny Stads vision kommer att öka Umeås konkurrenskraft gentemot övriga städer i världen samt öka delaktigheten i en global ekonomi. I en globaliserad värld kämpar varje plats mot alla andra platser för sin andel av världens välstånd och uppmärksamhet: vilket också gäller för Umeå.

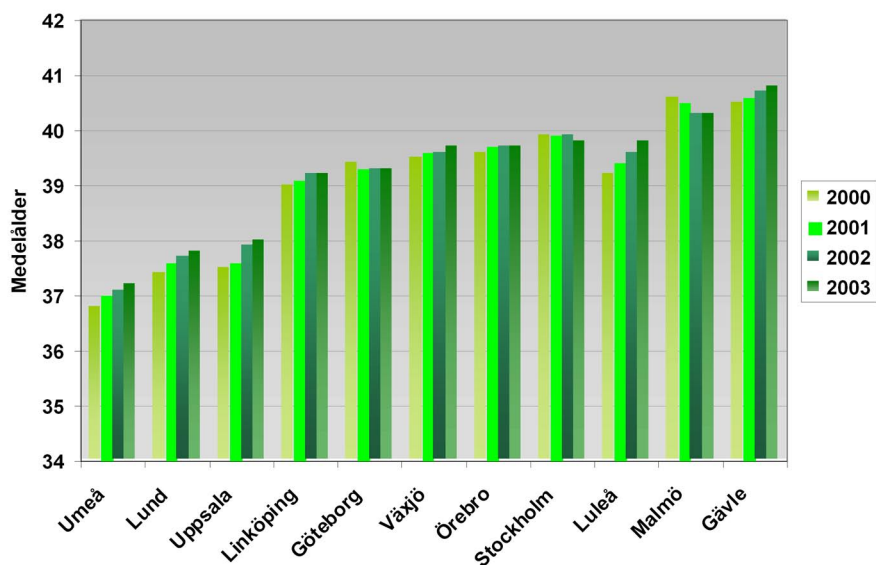






Tabeller och diagram

Tabell: Medelålderns utveckling i elva svenska studentstäder år 2000-2003.



Befolkningsutveckling samt prognos 1980 – 2010 i Umeå:

År	1980	1990	1995	2000	2005	2010
Invånare i kommunen	81 088	85 108	91 258	104 512	107 600	112 900
Därav 7-20	15 889	16 380	17 766	19 441	19 200	17 400
I procent	19,6 %	19,2 %	19,5 %	18,6 %	17,8 %	14,4 %
Därav 65-64	5 640	6 526	6 866	6 791	7 300	9 200
I procent	7,0 %	7,7 %	7,5 %	6,5 %	6,8 %	8,1 %

Källa: Umeå kommun

Referenser & Litteratur

Katarina Almquist, Maria Engström & Kenneth Olausson: *Blandade upplevelser En förstudie om svensk upplevelseindustris möjligheter, med förslag till åtgärder*, KK-stiftelsen, Stockholm, dec 1999.

Caldenby, C.: *Att bygga ett land*, Arkitekturmuseét, Byggeforskningsrådet, Stockholm 1998.

Czarniawska, B., & Joerges, B.: *Travels of ideas*, Berlin: de Gruyter.

FN:s senaste befolkningsprognos (World Population Prospects, the 2000 Revision

Florida, Richard: *The rise of the creative class*, Basic books, 2002.

Folkesdotter, Gård: *Stadskärnans behandling under 20 år – analys av 23 översiktliga fysiska planer*, Stockholm: Statens institut för Byggnadsforskning, Rapport R54:1974.

Graham, Stephen: *Imagining the real-time city: Telecommunications, urban paradigms and the future of cities*, Westwood, Sallie och Williams, John, *Imagining cities* (s 31-49). London: Routledge, 1997

Lindblom, C.: *Politics and Markets*, New York: Basic Book., 1972.

NUTEK: *Storstadsarbetet*, Utvärdering av tillväxtperspektiv och tillväxtpotential i de lokala utvecklingsavtalen. Rapport 2001:4 Stockholm.

Nylund, Katarina: *Kulturanalyser i 1990-talets urbanteori*, paper presenterat på BFRs forskarseminarium "Den uthålliga staden som livsmiljö" april 1999. <http://www.chalmers.se/>

Rasmussen, S.E.: *Experiencing Architecture*, Cambridge, The MIT press, 1997 (1964).

Statistiska centralbyrån, <http://www.scb.se>

Söderlund, J.: *Om framväxten av svensk forskning om projektledning och projektorganisation*, Ekonomiska institutionen, Linköpings universitet, 2002.

Tonboe, Jens: *Rummets sociologi*, Akademisk Forlag, Danmark, 1993.

Umeå kommun, <http://www.umea.se>

VINNOVA: *En studie om Forskning inom upplevelseindustrin*,
Slutrapport december 2003, <http://www.vinnova.se>

Zukin, Sharon: *Loft living: culture and capital in urban change*,
New Brunswick: Rutgers University Press. 1989.

